

การแบ่งระดับชั้นพันธุ์ไม้

พันธุ์ไม้ที่รวบรวมภายในสวน ได้จำแนกเป็น 6 ระดับชั้น ดังนี้
ระดับที่ 1 ไม้ยืนต้นขนาดใหญ่ เช่น กฤษณา กระดังงาไทย เป็นต้น



ระดับที่ 2 ไม้ยืนต้นขนาดกลาง เช่น กัลปพฤกษ์ ชิด ขี้เหล็ก เป็นต้น



ระดับที่ 3 ไม้พุ่ม ไม้ล้มลุก เช่น โคลงเคลง กระเจี๊ยบเขียว กล้วยป่า เป็นต้น



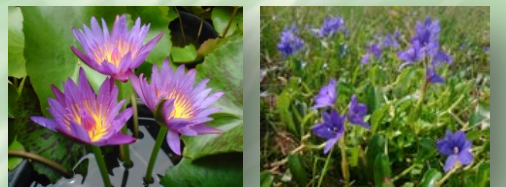
ระดับที่ 4 ไม้เลื้อย พืชอิงอาศัย เช่น เอื้องไอยเรศ เอื้องเขาแกะ เป็นต้น



ระดับที่ 5 พืชหัว เช่น ว่านงาช้าง ไพลดำ มันเทศน์ เป็นต้น



ระดับที่ 6 ไม้น้ำ เช่น หน่อไม้ฝรั่ง ผักกระเฉด บัว



ศูนย์ศึกษาการพัฒนาพิกุลทองฯ ได้ให้บริการแก่คณะที่มาเยี่ยมชม ศึกษาดูงาน ภายในสวน 72 พรรษา โดยมีเจ้าหน้าที่ให้การต้อนรับ พร้อมทั้งบรรยายสรุปกิจกรรมการดำเนินงาน การให้ความรู้เรื่องพืชสมุนไพร และพรรณไม้ รวมถึงการดูแลรักษาและการใช้ประโยชน์ สาธิตการขยายพรรณพืชรูปแบบต่างๆ อีกทั้งให้การสนับสนุนพรรณพืชสมุนไพร แก่โรงเรียน เกษตรกร และผู้สนใจ



สวน 72 พรรษา เป็นส่วนหนึ่งของพิพิธภัณฑ์ธรรมชาติที่มีชีวิต และเป็นมรดกทางธรรมชาติของศูนย์ศึกษาการพัฒนาพิกุลทองฯ เปิดโอกาสให้ผู้สนใจได้เข้ามาศึกษาเรียนรู้ และเกิดจิตสำนึกรักและหวงแหน ช่วยปกป้องดูแลรักษาพืชพรรณธรรมชาติเหล่านี้ ให้คงอยู่อย่างยั่งยืนตลอดไป

ศูนย์ศึกษาการพัฒนาพิกุลทองอันเนื่องมาจากพระราชดำริ
ตำบลกะลุวอเหนือ อำเภอเมือง จังหวัดนราธิวาส 96000
โทรศัพท์ : 0-7363-1033, 0-7363-1038
โทรสาร : 0-7363-1034 E-mail : cpt_1@ladd.go.th
Website : www.pikunthong.com
ได้รับการสนับสนุนงบประมาณจากสำนักงาน กปร.



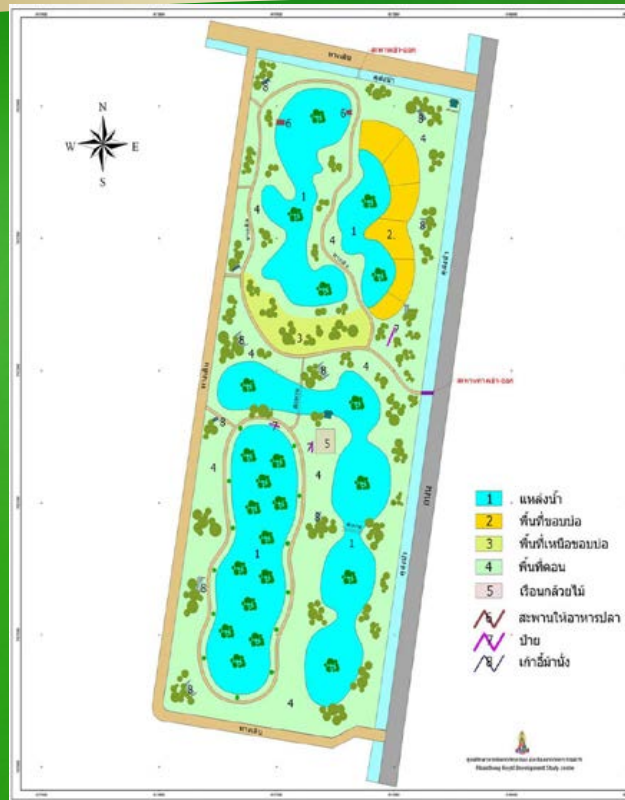
สวน 72 พรรษา



งานพัฒนาที่ดิน
ศูนย์ศึกษาการพัฒนาพิกุลทอง
อันเนื่องมาจากพระราชดำริ



ศูนย์ศึกษาการพัฒนาพิกุลทองฯ ได้จัดทำสวน 72 พรรษาขึ้น ในปี 2542 เนื่องในโอกาสเฉลิมพระเกียรติ พระบาทสมเด็จพระบรมชนกาธิเบศร มหาภูมิพลอดุลยเดชมหาราช บรมนาถบพิตร มีพระชนมายุ 72 พรรษา ในวันที่ 5 ธันวาคม 2542 โดยได้รวบรวมพรรณพืชพื้นเมือง พรรณไม้หายากใกล้สูญพันธุ์ พืชสมุนไพร เพื่อปลูกฝังให้เด็กและเยาวชน มีจิตสำนึกในการอนุรักษ์พันธุกรรมพืช และเพื่อเป็นแหล่งเรียนรู้ พักผ่อนหย่อนใจ แก่นักเรียน นักศึกษา เกษตรกร และประชาชนทั่วไป



การดำเนินงานภายในสวน 72 พรรษา

- สวน 72 พรรษา มีพื้นที่ดำเนินการทั้งหมด 15 ไร่ ดังนี้
1. พื้นที่ตอน จำนวน 8 ไร่ 3 งาน ดำเนินการปลูกพรรณพืชพื้นเมืองภาคใต้ พืชสมุนไพร พืชตระกูลหวาย พืชตระกูลขิงข่า พืชตระกูลกล้วยไม้ เช่น กันกรา แคนบ้าน ขนุน ขิงแดง ข่าลิง หวายลิง เป็นต้น
 2. พื้นที่แหล่งน้ำ จำนวน 5 ไร่ ดำเนินการปลูกบัวพันธุ์พื้นเมืองและปลูกบัวพันธุ์หายาก
 3. พื้นที่อื่นๆ จำนวน 1.1 ไร่ ดำเนินการปลูกพืชผักพืชไร่ พืชสวนครัว พืชน้ำ เน้นการสร้างรายได้ประจำวัน เช่น ผักกระเฉด ผักบุ้ง ผักกระเทียม ตะไคร้ โหระพา เป็นต้น

การแบ่งส่วนพรรณไม้ตามลักษณะการใช้ประโยชน์

ภายในแปลงได้มีการจำแนกพืชสมุนไพรที่สามารถนำไปใช้ประโยชน์ได้ แบ่งเป็น 3 ประเภท ดังนี้

1. สมุนไพรใกล้ตัว เป็นสมุนไพรที่อยู่รอบๆ ตัวเราหาได้ง่าย ซึ่งนำมาใช้ประโยชน์โดยที่ไม่ต้องผ่านกรรมวิธีหลายขั้นตอน เช่น ว่านหางจระเข้ ใ้ช้ทาแผลถูกน้ำร้อนลวก เป็นต้น



2. สมุนไพรในครัวเรือน เป็นสมุนไพรที่นำมาใช้ในชีวิตประจำวัน โดยจะรับประทานในส่วนของลำต้น ใบ และยอด เช่น แมงลัก ตะไคร้ โหระพา นำไปประกอบอาหารเพื่อแต่งกลิ่น เพิ่มรสชาติและมีคุณค่าทางโภชนาการ



3. สมุนไพรบำรุงกำลังและความงาม เป็นสมุนไพรที่ช่วยบำรุงธาตุในร่างกาย บำรุงเลือด บำรุงสุขภาพ และเป็นยาอายุวัฒนะ เช่น แก่นของต้นกันกรา เป็นยาอายุวัฒนะ ใบของต้นเกล็ดปลา ช่วยบำรุงเลือด เป็นต้น ส่วนสมุนไพรบำรุงผิวพรรณ เป็นสมุนไพรที่มีสรรพคุณช่วยเสริมความงามทำให้ร่างกายมีผิวพรรณกระชับ คุ่ออ่อนเยาว์ เช่น ข่าลิง ขิงแดง และกระทกรกยักษ์ ช่วยบำรุงผิวพรรณให้สวยงาม

