

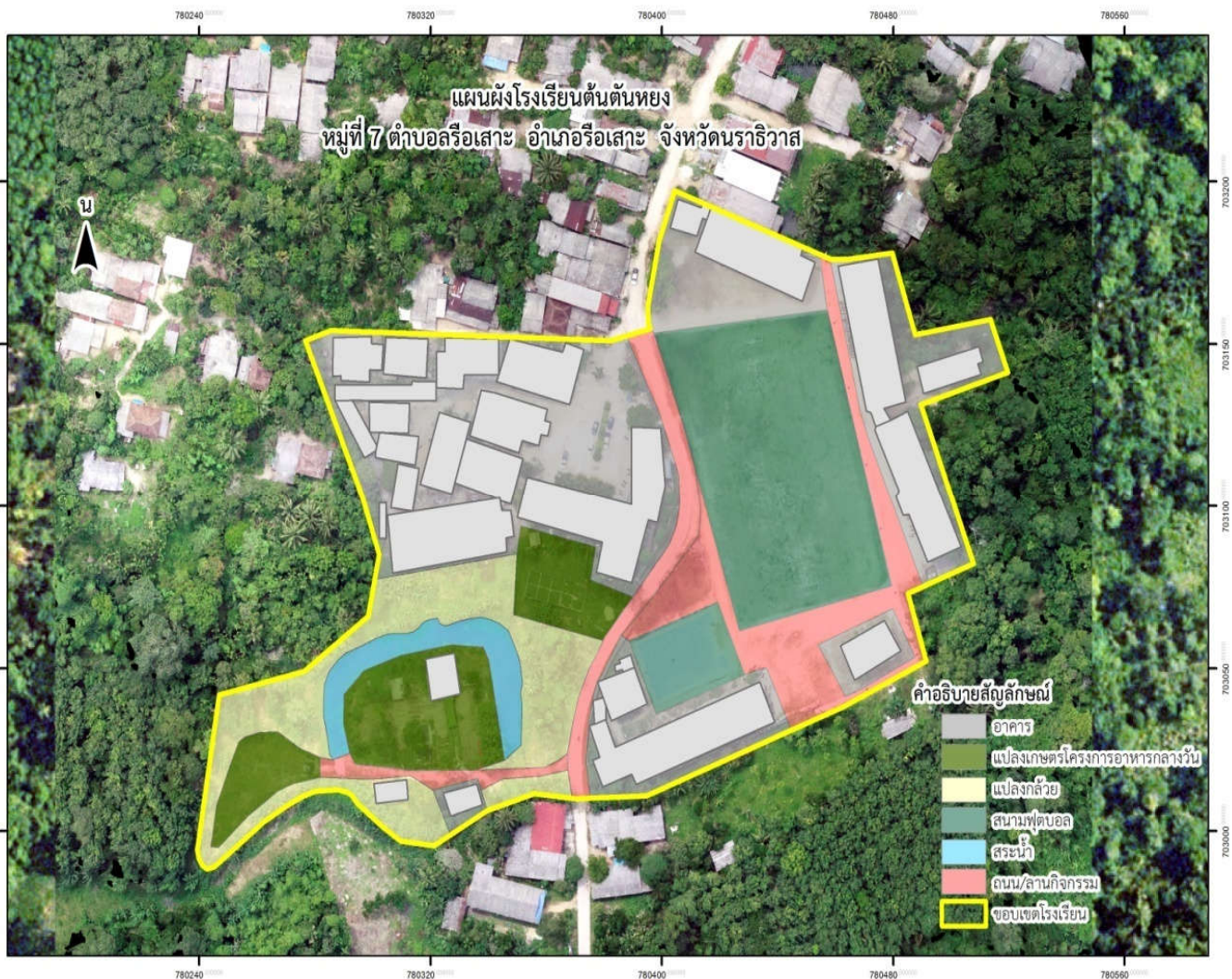
โครงการส่งเสริมการเพิ่มผลิตผลในโรงเรียนโครงการเกษตรเพื่ออาหารกลางวันตามแนวพระราชดำริ  
สมเด็จพระกนิษฐาธิราชเจ้า กรมสมเด็จพระเทพรัตนราชสุดาฯ สยามบรมราชกุมารี

โรงเรียนต้นตันทอง

หมู่ที่ 7 ตำบลรือเสาะ อำเภอรือเสาะ จังหวัดนราธิวาส

1. ข้อมูลทั่วไป

**โรงเรียนต้นตันทอง** ตั้งอยู่ที่บ้านสโลว์บุกิตยือแร หมู่ที่ 7 ตำบลรือเสาะ อำเภอรือเสาะ จังหวัดนราธิวาส เป็นสถานศึกษาเอกชนที่รู้จักในนามว่า “ปอเนาะปอฮันตันทอง” สร้างขึ้นในปีพ.ศ. 2505 เริ่มเปิดทำการเรียนการสอนในปี พ.ศ. 2526 หลังจากที่ได้หยุดการเรียนการสอนชั่วคราว และ **ได้เข้าร่วมโครงการเกษตรเพื่ออาหารกลางวันตามพระราชดำริเมื่อปี 2544** มีพื้นที่ทั้งหมด จำนวน 20.38 ไร่ โดยจัดทำเป็นแปลงเกษตรในโครงการเกษตรเพื่ออาหารกลางวัน เนื้อที่ 2.5 ไร่



## 2. ข้อมูลบุคลากรและนักเรียน

ปัจจุบัน มีบุคลากรทั้งหมด จำนวน 95 ราย แบ่งเป็น ผู้อำนวยการ/ผู้จัดการ จำนวน 2 ราย บุคลากรอื่น ๆ จำนวน 3 ราย

บุคลากร	จำนวน (ราย)
บุคลากรทั้งหมด	95
1. ผู้อำนวยการ/ผู้จัดการ	2
2. บุคลากรครูในโรงเรียน	90
3. บุคลากรอื่น ๆ	3

ปีการศึกษา 2563 มีจำนวนนักเรียนตั้งแต่ระดับชั้นมัธยมศึกษาตอนต้น ถึงระดับชั้นมัธยมศึกษาตอนปลาย รวมทั้งหมด จำนวน 858 ราย แบ่งเป็น นักเรียนระดับชั้นมัธยมศึกษาตอนต้น จำนวน 534 ราย และระดับชั้นมัธยมศึกษาตอนปลาย จำนวน 324 ราย

ระดับชั้น	จำนวนนักเรียน (ราย)		
	ชาย	หญิง	รวม
มัธยมศึกษาปีที่ 1	89	117	206
มัธยมศึกษาปีที่ 2	64	91	155
มัธยมศึกษาปีที่ 3	84	89	173
รวมมัธยมศึกษาตอนต้น	237	297	534
มัธยมศึกษาปีที่ 4	46	80	126
มัธยมศึกษาปีที่ 5	20	92	112
มัธยมศึกษาปีที่ 6	24	62	86
รวมมัธยมศึกษาตอนปลาย	90	234	324
รวมทั้งสิ้น	327	531	858

### 3. ข้อมูลการเสด็จติดตามโครงการตามพระราชดำริ

สมเด็จพระกนิษฐาธิราชเจ้า กรมสมเด็จพระเทพรัตนราชสุดาฯ สยามบรมราชกุมารี เสด็จพระราชดำเนิน ทรงติดตามผลการดำเนินงานโครงการเกษตรเพื่ออาหารกลางวันตามพระราชดำริ และทรงเยี่ยมเยียนโรงเรียนต้น ตันหยง จำนวน 1 ครั้ง เมื่อวันที่ 4 กุมภาพันธ์ 2548



เสด็จ ฯ เมื่อวันที่ 4 กุมภาพันธ์ 2548



ลำดับ	วัน/เดือน/ปี
ครั้งที่ 1	วันที่ 4 กุมภาพันธ์ 2548

## 4. แปลงเกษตรโครงการเกษตรเพื่ออาหารกลางวัน

โรงเรียนต้นตันหยง มีพื้นที่ทั้งหมด 20.38 ไร่ จัดทำเป็นแปลงเกษตรโครงการเกษตรเพื่ออาหารกลางวันในพื้นที่ 2.5 ไร่ โดยในปี 2563 มีการดำเนินกิจกรรมภายในแปลงเกษตรดังนี้

### 1. ด้านพืช

1.1 การปลูกผักโดยใช้วิธีปลูกรักกันเป็นแนว ขนาด 1.0 x 5.0 เมตร จำนวน 8 แปลง ดำเนินการปลูกพืชผักหมุนเวียน เช่น ผักบุ้ง ผักกวางตุ้ง กะเพรา คื่นช่าย มะเขือเทศ ถั่วฝักยาว มะเขือเปราะ พริกชี้หนู ข้าวโพดหวาน ฯลฯ

1.2 การปลูกผักขึ้นค้าง รูปทรงต่างๆ เช่น ค้างแบบโค้งครึ่งวงกลมและแบบรั้ว จำนวน 1 ซุ้ม ดำเนินการปลูกแบบหมุนเวียน อาทิ บวบเหลี่ยม ถั่วพู และผักชีลาว เป็นต้น

1.3 การเพาะเห็ดนางฟ้า จำนวน 1 โรงเรือน ขนาด 3.0 x 4.0 เมตร สามารถจุก้อนเชื้อเห็ดจำนวน 900 ก้อน มีการเพาะเห็ดนางฟ้า ปีละ 2 รุ่นๆ ละ 400 - 900 ก้อน สามารถเก็บผลผลิตได้ 4-5 เดือน

### 2. ด้านประมง

- เลี้ยงปลาในบ่อซีเมนต์ จำนวน 2 บ่อ ขนาด 5.0 x 9.0 เมตร เลี้ยงปลาดุกพันธุ์บิ๊กอู๋ ปีละ 1 รุ่นๆ ละ 1,000 ตัว ขนาดปลา 1 - 2 นิ้ว เลี้ยงด้วยอาหารเม็ดสำเร็จรูป วันละ 2 ครั้ง เช้า-เย็น

### 3. ด้านปศุสัตว์

- เลี้ยงไก่ไข่ จำนวน 1 โรงเรือน ขนาด 3.0 x 8.0 เมตร และมีพื้นที่ปล่อยลานพื้นที่ 3.0 x 3.0 เมตร ทำให้ไก่สามารถแสดงพฤติกรรมตามธรรมชาติ จำนวน 50 ตัว



## 5. แผนผังแปลงเกษตรโครงการเกษตรเพื่ออาหารกลางวัน



## 6. การสนับสนุนโครงการเกษตรเพื่ออาหารกลางวันโดยศูนย์ศึกษาการพัฒนาพิกุลทองฯ

ศูนย์ศึกษาการพัฒนาพิกุลทองฯ ได้สำรวจข้อมูลกิจกรรมการดำเนินงานสนองพระราชดำริโครงการเกษตรเพื่ออาหารกลางวัน โรงเรียนต้นตันทอง ตั้งแต่ปี 2556 - 2563 ทั้งการสนับสนุนวัสดุอุปกรณ์ทางการเกษตร สนับสนุนปัจจัยการผลิตต่าง ๆ อาทิ ด้านดิน ด้านพืช ด้านประมง ด้านปศุสัตว์ ฯลฯ การจัดอบรม/การถ่ายทอดองค์ความรู้ การสาธิตและการติดตามให้คำแนะนำการทำเกษตรอย่างต่อเนื่อง เพื่อให้นักเรียนมีความรู้และเข้าใจในการทำเกษตร สามารถนำผลผลิตมาประกอบอาหารกลางวันในโรงเรียน ตลอดจนการนำองค์ความรู้ไปปฏิบัติที่บ้านของตนเองได้ โดยมีรายละเอียดการส่งเสริมและการสนับสนุนในกิจกรรมต่างๆ ดังนี้

ที่	รายการ	ปี 56-62	ปี 63	หมายเหตุ
<b>1</b>	<b>สนับสนุนวัสดุอุปกรณ์ทางการเกษตร</b>			
1.1	ทราบหยาบ	✓	-	สนับสนุนเมื่อปี 61
1.2	ปูนซีเมนต์	✓	-	สนับสนุนเมื่อปี 61
1.3	บล็อกปูหมัก (ปูนซีเมนต์)	✓	-	สนับสนุนเมื่อปี 61
1.4	อิฐบล็อก	✓	-	สนับสนุนเมื่อปี 61
1.5	จอบตำเหล็ก	✓	-	สนับสนุนเมื่อปี 61
1.6	สายยางรดน้ำต้นไม้	✓	-	สนับสนุนเมื่อปี 61
1.7	อวนตาข่ายทำค้ำพืชผัก	✓	✓	สนับสนุนเมื่อปี 61
1.8	ถังน้ำหมักชีวภาพ	-	✓	
<b>2</b>	<b>สนับสนุนวัสดุการปรับปรุงบำรุงดิน</b>			
2.1	ปุ๋นขาว	✓	✓	สนับสนุนทุกปี
2.2	วัสดุสำหรับสาธิตการทำปุ๋ยหมัก (กากทะเลลายปาล์ม, ปุ๋ยคอก, ปุ๋ยเคมี 46-0-0 สารเร่งซูเปอร์ พด.1)	✓	✓	สนับสนุนทุกปี
2.3	วัสดุสำหรับสาธิตการทำน้ำหมักชีวภาพ (ผลไม้, กากน้ำตาล, สารเร่งซูเปอร์ พด.2)	✓	✓	สนับสนุนทุกปี
<b>3</b>	<b>สนับสนุนปัจจัยการผลิต (ด้านพืช)</b>			
3.1	เมล็ดพันธุ์พืช ได้แก่ ข้าวโพดหวาน, ผักบุ้งจีน, คะน้า, ผักกาดกวางตุ้ง, แดงกวา, ฯลฯ	✓	✓	สนับสนุนทุกปี
3.2	ต้นกล้าผัก ได้แก่ พริกชี้หนู, มะเขือเปราะ, มะเขือยาว, พริกเขียว, ฯลฯ	✓	✓	สนับสนุนทุกปี
3.3	ต้นพันธุ์ไม้ผล ได้แก่ มะพร้าวน้ำหอม, มะม่วงเบา, หม่อนกินผล, มะละกอ, มะนาว ฯลฯ	✓	✓	สนับสนุนทุกปี
3.4	ก้อนเชื้อเห็ด (เห็ดนางฟ้า)	✓	✓	สนับสนุนทุกปี
3.5	ต้นพันธุ์ไม้ยืนต้น ได้แก่ ไม้ยางมันหมู, มะฮอกกานี		✓	

ที่	รายการ	ปี 56-62	ปี 63	หมายเหตุ
4	<b>สนับสนุนปัจจัยการผลิต (ด้านปศุสัตว์)</b>			
	- ไข่ไก่พระราชทาน	-	✓	
5	<b>สนับสนุนปัจจัยการผลิต (ด้านประมง)</b>			
5.1	พันธุ์ปลาดุกบิ๊กอุย	✓	✓	สนับสนุนเมื่อปี 57,58,59
5.2	อาหารปลาสำเร็จรูป	✓	✓	สนับสนุนเมื่อปี 57,58,59
6	<b>การถ่ายทอดองค์ความรู้/สาธิต/ติดตามให้คำแนะนำ</b>			
6.1	สาธิตการทำ/การใช้ปุ๋ยหมักและน้ำหมักชีวภาพ	✓	✓	เจ้าหน้าที่มีการลงพื้นที่โรงเรียน ดำเนินการถ่ายทอดองค์ความรู้/ การสาธิตด้านต่าง ๆ และติดตาม ให้คำแนะนำครูและนักเรียนอย่างต่อเนื่อง
6.2	อบรม “การปลูกพืชผักปลอดภัยจากสารพิษ”	✓	✓	
6.3	ให้ความรู้การขยายพันธุ์พืช	✓	✓	
6.4	ให้ความรู้การเลี้ยงไก่พื้นเมือง/ไข่ไก่พระราชทาน	✓	✓	
6.5	ให้ความรู้การเลี้ยงปลาในบ่อดิน/บ่อซีเมนต์	✓	✓	
6.6	ให้ความรู้การปลูกพืชสมุนไพร/การดูแลจัดการ	✓	✓	
6.7	ให้คำแนะนำการเตรียมแปลง/การผสมดิน/การใช้ ปุ๋ยชีวภาพเพื่อฆ่าเชื้อราในดิน	✓	✓	
6.8	ให้คำแนะนำการปลูกหม่อนกินผลและการตัดแต่ง กิ่ง	✓	✓	
6.9	ให้คำแนะนำการปลูกพืชผัก/การปลูกมะนาว	✓	✓	
6.10	ให้คำแนะนำการปลูกแฝกเพื่ออนุรักษ์ดินและน้ำ	✓	✓	
6.11	ให้คำแนะนำการปลูกบอนสีและการดูแลจัดการ	✓	✓	
6.12	ให้คำแนะนำการเพาะเห็ดในโรงเรือนและการดูแล จัดการ	✓	✓	



## 7. ผลผลิตทางการเกษตร ปีงบประมาณ 2563

ในช่วงปีงบประมาณ 2563 โรงเรียนได้ดำเนินกิจกรรมตามโครงการส่งเสริมการเพิ่มผลิตผลในโรงเรียน โครงการเกษตรเพื่ออาหารกลางวันตามแนวพระราชดำริอย่างต่อเนื่อง และโรงเรียนได้รับผลผลิตทางการเกษตร ภายในแปลงเกษตร เน้นการผลิตผลทางการเกษตรที่มีความหลากหลายทั้งด้านพืช ด้านการเพาะเห็ด ด้านประมง และด้านปศุสัตว์ โดยเน้นผลิตที่นักเรียนสามารถปลูกและดูแลรักษาได้ง่าย รวมถึงไม้ผลตามฤดูกาล พร้อมนี้ ศูนย์ศึกษาการพัฒนาพิกุลทองฯ ได้ดำเนินการจัดเก็บข้อมูลผลผลิตทางการเกษตรที่โรงเรียนได้รับ นำไปประกอบอาหารกลางวันที่มีคุณค่าทางโภชนาการ และสามารถบริโภคอาหารที่ปลอดภัยจากสารพิษ โดยมีรายละเอียดการเก็บเกี่ยวผลผลิตการเกษตรในปีงบประมาณ 2563 ดังนี้

ที่	รายการผลผลิตทางการเกษตร	หน่วยนับ	จำนวน	หมายเหตุ
<b>1</b>	<b>ด้านพืช</b>			
	1.1 พืชผัก	กิโลกรัม	282	ผลผลิตเห็ดจัดรวมอยู่ในประเภทผัก
	1.2 ผลไม้	กิโลกรัม	70	
<b>2</b>	<b>ด้านปศุสัตว์</b>			
	- ไก่ไข่พระราชทาน	ฟอง	5,215	
<b>3</b>	<b>ด้านประมง</b>			
	- ปลาตุ๊ก	กิโลกรัม	150	

