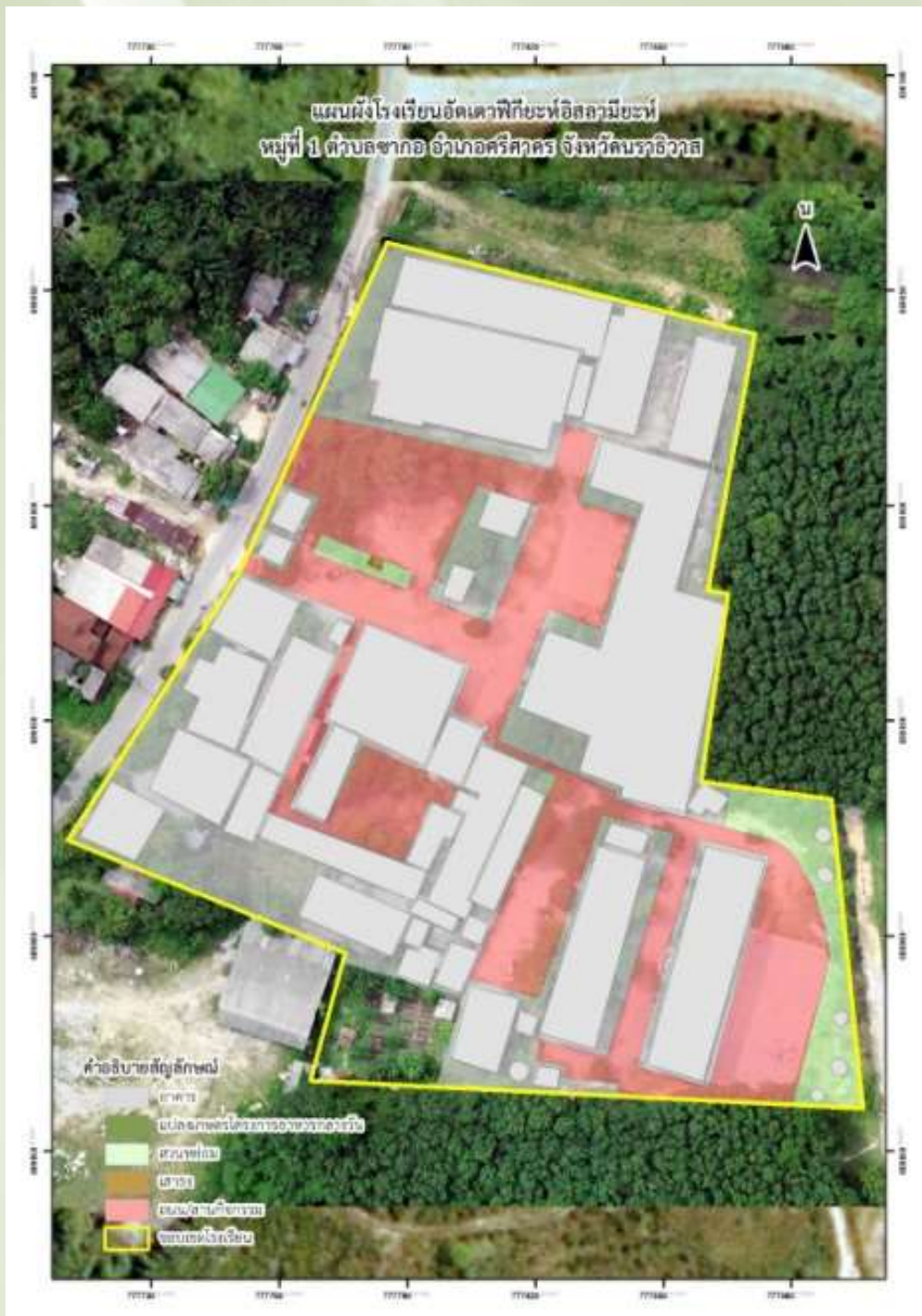


โครงการส่งเสริมการเพิ่มผลิตผลในโรงเรียนโครงการเกษตรเพื่ออาหารกลางวันตามแนวพระราชดำริ
สมเด็จพระกนิษฐาธิราชเจ้า กรมสมเด็จพระเทพรัตนราชสุดาฯ สยามบรมราชกุมารี
โรงเรียนอัสสัมชัญอัสสัมชัญ
หมู่ที่ 1 ตำบลชากอ อำเภอสรีสาคร จังหวัดนราธิวาส

1. ข้อมูลทั่วไป

โรงเรียนอัสสัมชัญอัสสัมชัญ ตั้งอยู่ที่ชุมชนบ้านชากอ หมู่ที่ 1 ตำบลชากอ อำเภอสรีสาคร จังหวัดนราธิวาส สังกัดสำนักงานคณะกรรมการการศึกษาเอกชน สร้างขึ้นในปี พ.ศ. 2519 เริ่มเปิดทำการเรียนการสอนครั้งแรกในปี พ.ศ. 2520 และ ได้เข้าร่วมโครงการเกษตรเพื่ออาหารกลางวันตามพระราชดำริเมื่อปี 2547 มีพื้นที่ทั้งหมด จำนวน 8 ไร่ 2 งาน โดยจัดทำเป็นแปลงเกษตรในโครงการเกษตรเพื่ออาหารกลางวัน เนื้อที่ 2 งาน



2. ข้อมูลบุคลากรและนักเรียน

ปัจจุบัน มีบุคลากรทั้งหมด จำนวน 96 ราย แบ่งเป็นผู้อำนวยการ จำนวน 1 ราย พนักงาน ศช. จำนวน 38 ราย และครูอัตราจ้างจำนวน 57 ราย

บุคลากร	จำนวน (ราย)
บุคลากรทั้งหมด	96
1. ผู้อำนวยการ	1
3. พนักงาน ศช.	38
3. ครูอัตราจ้าง	57

ปีการศึกษา 2563 มีนักเรียนตั้งแต่ระดับชั้นเตรียมประถมศึกษา (อนุบาล) ถึงระดับชั้นมัธยมศึกษาตอนปลายรวมทั้งหมด จำนวน 1,142 ราย แบ่งเป็น นักเรียนระดับชั้นอนุบาล จำนวน 204 ราย ระดับชั้นประถมศึกษา จำนวน 414 ราย ระดับชั้นมัธยมศึกษาตอนต้น จำนวน 340 ราย และระดับชั้นมัธยมศึกษาตอนปลาย จำนวน 184 ราย

ระดับชั้น	จำนวนนักเรียน (ราย)		
	ชาย	หญิง	รวม
อนุบาล 1 (อายุ 3 ปี)	23	33	56
อนุบาล 2 (อายุ 4 - 5 ปี)	36	32	68
อนุบาล 3 (อายุ 5 - 6 ปี)	44	36	80
รวมอนุบาล	103	101	204
ประถมศึกษาปีที่ 1	37	42	79
ประถมศึกษาปีที่ 2	45	47	92
ประถมศึกษาปีที่ 3	40	29	69
ประถมศึกษาปีที่ 4	30	30	60
ประถมศึกษาปีที่ 5	28	28	56
ประถมศึกษาปีที่ 6	36	22	58
รวมประถมศึกษา	216	198	414

2. ข้อมูลบุคลากรและนักเรียน (ต่อ)

ระดับชั้น	จำนวนนักเรียน (ราย)		
	ชาย	หญิง	รวม
มัธยมศึกษาปีที่ 1	43	40	83
มัธยมศึกษาปีที่ 2	73	73	146
มัธยมศึกษาปีที่ 3	59	52	111
รวมมัธยมศึกษาตอนต้น	175	165	340
มัธยมศึกษาปีที่ 4	27	29	56
มัธยมศึกษาปีที่ 5	33	43	76
มัธยมศึกษาปีที่ 6	22	30	52
รวมมัธยมศึกษาตอนปลาย	82	102	184
รวมทั้งสิ้น	576	566	1,142



3. ข้อมูลการเสด็จติดตามโครงการตามพระราชดำริ

สมเด็จพระกนิษฐาธิราชเจ้า กรมสมเด็จพระเทพรัตนราชสุดาฯ สยามบรมราชกุมารี เสด็จพระราชดำเนิน ทรงติดตามผลการดำเนินงานโครงการเกษตรเพื่ออาหารกลางวันตามพระราชดำริ และทรงเยี่ยมเยียนโรงเรียน อิบตีดาวิทยารวมทั้งหมด จำนวน 1 ครั้ง โดยมีรายละเอียดดังนี้



เสด็จ ฯ เมื่อวันที่ 20 กันยายน 2560



ลำดับ

วัน/เดือน/ปี

ครั้งที่ 1

วันที่ 20 กันยายน 2560

4. แปลงเกษตรโครงการเกษตรเพื่ออาหารกลางวัน

โรงเรียนอัสสัมชัญศรีราชา มีพื้นที่ทั้งหมด 8 ไร่ 2 งาน จัดทำเป็นแปลงเกษตรโครงการเกษตรเพื่ออาหารกลางวันในพื้นที่ 2 งาน โดยในปี 2563 มีการดำเนินกิจกรรมภายในแปลงเกษตรดังนี้

1. ด้านพืช

1.1 การปลูกผักโดยใช้วิธีบล็อกกั้นเป็นแนว ขนาด 1 x 3 เมตร จำนวน 18 แปลง ดำเนินการผสมหน้าดินปลูกพืชผักหมุนเวียน เช่น ผักบุ้ง ผักกวางตุ้ง คะน้า ถั่วฝักยาว มะเขือเปราะ พริกชี้หนู ข้าวโพดหวาน ฯลฯ

1.2 การปลูกผักยกร่อง จำนวน 5 แปลง ปลูกผัก ได้แก่ ถั่วฝักยาว แตงกวา บวบเหลี่ยม

1.3 การปลูกผักในล้อยาง จำนวน 16 ล้อ ปลูกผัก ได้แก่ พริกหยวก โหระพา มะเขือ ผักน้ำ ผักแพ้ว กระเพราและผักชีฝรั่ง

1.4 การเพาะเห็ดนางฟ้า จำนวน 1 โรงเรือน ขนาด 2 x 3 เมตร สามารถจุก้อนเชื้อเห็ด 900 ก้อน เพาะเห็ดนางฟ้า ปีละ 2 รุ่นๆ ละ 400 - 900 ก้อน สามารถเก็บผลผลิตได้ 4 - 5 เดือน

2. ด้านประมง

- เลี้ยงปลาในบ่อซีเมนต์ จำนวน 1 บ่อ ขนาด 4 x 8 เมตร และบ่อซีเมนต์กลม เลี้ยงปลาตู้บึงกู่ อยุ ปีละ 1 รุ่นๆ ละ 1,500 ตัว ขนาดปลา 1 - 2 นิ้ว เลี้ยงด้วยอาหารเม็ดสำเร็จรูป วันละ 2 ครั้ง เช้า-เย็น

3. ด้านปศุสัตว์

- โรงเรือนเลี้ยงไก่เนื้อ ขนาดโรงเรือน 4 x 8 เมตรแบ่งเป็น พื้นที่สำหรับเป็นที่นอนของไก่ กั้นแดด กันฝน ซึ่งใช้แกลบปอกคลุมลาน พื้นที่ขนาด 4 x 8 เมตร จำนวน 50 ตัว เลี้ยงด้วยอาหารเม็ดสำเร็จรูป วันละ 2 ครั้ง เช้า-เย็น



5. แผนผังแปลงเกษตรโครงการเกษตรเพื่ออาหารกลางวัน



6. การสนับสนุนโครงการเกษตรเพื่ออาหารกลางวันโดยศูนย์ศึกษาการพัฒนาพิกุลทองฯ

ศูนย์ศึกษาการพัฒนาพิกุลทองฯ ได้สำรวจข้อมูลกิจกรรมการดำเนินงานสนองพระราชดำริโครงการเกษตรเพื่ออาหารกลางวัน โรงเรียนอัสสัมชัญปัตตานีตั้งแต่ปี 2556 - 2563 ทั้งการสนับสนุนวัสดุอุปกรณ์ทางการเกษตร สนับสนุนปัจจัยการผลิตต่าง ๆ อาทิ ดินดิน ด้านพืช ด้านประมง ด้านปศุสัตว์ ฯลฯ การจัดอบรม/การถ่ายทอดองค์ความรู้ การสาธิตและการติดตามให้คำแนะนำการทำเกษตรอย่างต่อเนื่อง เพื่อให้นักเรียนมีความรู้และเข้าใจในการทำการเกษตร สามารถนำผลผลิตมาประกอบอาหารกลางวันในโรงเรียน ตลอดจนการนำองค์ความรู้ไปปฏิบัติที่บ้านของตนเองได้ โดยมีรายละเอียดการส่งเสริมและการสนับสนุนในกิจกรรมต่างๆ ดังนี้

ที่	รายการ	ปี 56-62	ปี 63	หมายเหตุ
1	สนับสนุนวัสดุอุปกรณ์ทางการเกษตร			
1.1	ดินผสม	✓	-	สนับสนุนเมื่อปี 58
1.2	ทรายหยาบ	✓	-	สนับสนุนเมื่อปี 61
1.3	ปูนซีเมนต์	✓	-	สนับสนุนเมื่อปี 61,62
1.4	อิฐบล็อก	✓	-	สนับสนุนเมื่อปี 61
1.5	จอบด้ามเหล็ก	✓	-	สนับสนุนเมื่อปี 61
1.6	คราดด้ามเหล็ก	✓	-	สนับสนุนเมื่อปี 61
1.7	ช้อนปลูก	✓	-	สนับสนุนเมื่อปี 62
1.8	ช้อนพรวน	✓	-	สนับสนุนเมื่อปี 62
1.9	สายยางรดน้ำต้นไม้	✓	-	สนับสนุนเมื่อปี 61
1.10	อวนตาข่ายทำค้ำพืชผัก	✓	✓	สนับสนุนเมื่อปี 61
1.11	ถังน้ำหมักชีวภาพ	✓	✓	สนับสนุนเมื่อปี 59,61,62
1.12	แคร่ปลูกผัก	-	✓	
1.13	ล้อยางที่ใช้แล้ว	-	✓	
2	สนับสนุนวัสดุการปรับปรุงบำรุงดิน			
2.1	ปุณขาว	✓	-	สนับสนุนเมื่อปี 59,61,62
2.2	วัสดุสำหรับสาธิตการทำปุ๋ยหมัก (ปุ๋ยมูลไก่, ปุ๋ยคอก, สารเร่งซูปเปอร์ พด.1)	✓	✓	สนับสนุนทุกปี
2.3	วัสดุสำหรับสาธิตการทำน้ำหมักชีวภาพ (ผลไม้, กากน้ำตาล, สารเร่งซูปเปอร์ พด.2)	✓	✓	สนับสนุนทุกปี
2.4	หญ้าแฝก	✓	-	สนับสนุนเมื่อปี 57,59,61,62



ที่	รายการ	ปี 56-62	ปี 63	หมายเหตุ
3	สนับสนุนปัจจัยการผลิต (ด้านพืช)			
	3.1 เมล็ดพันธุ์พืช ได้แก่ ข้าวโพดหวาน, ผักบุ้ง, คენห่า, ผักกาดกวางตุ้ง, ฟักเขียว, พริกชี้หนู, ฯลฯ	✓	✓	สนับสนุนทุกปี
	3.2 ต้นกล้าผัก ได้แก่ มะเขือเปราะ, กะเพรา, แตงกวา, พริกชี้หนู, ผักหวาน, ฯลฯ	✓	✓	สนับสนุนทุกปี
	3.3 ต้นพันธุ์ไม้ผล/ไม้ยืนต้น ได้แก่ มะพร้าว น้ำหอม, มะม่วงเบา, หม่อนกินผล, กล้วย, มะนาว ฯลฯ	✓	✓	สนับสนุนทุกปี
	3.4 ก้อนเชื้อเห็ด (เห็ดนางฟ้า)	✓	✓	สนับสนุนเมื่อปี 61,62
	3.5 บอนสี	✓	-	สนับสนุนเมื่อปี 58
4	สนับสนุนปัจจัยการผลิต (ด้านปศุสัตว์)			
	4.1 ไข่พระราชทาน	✓	✓	สนับสนุนเมื่อปี 59,62
	4.2 ไข่เนื้อ	-	✓	
	4.3 อาหารไก่ไข่	✓	✓	สนับสนุนเมื่อปี 59,62
	4.4 ยาละลายน้ำ (ไบโอ B12)	✓	✓	สนับสนุนเมื่อปี 59,62
5	สนับสนุนปัจจัยการผลิต (ด้านประมง)			
	5.1 พันธุ์ปลาดุกบิ๊กอุย	✓	-	สนับสนุนเมื่อปี 57,58, 59
	5.2 พันธุ์ปลานิล	✓	-	สนับสนุนเมื่อปี 59
	5.3 อาหารปลาสำเร็จรูป	✓	-	สนับสนุนเมื่อปี 57,58,59
6	การถ่ายทอดองค์ความรู้/สาธิต/ติดตามให้คำแนะนำ			
	6.1 สาธิตการทำ/การใช้ปุ๋ยหมักและน้ำหมักชีวภาพ	✓	✓	เจ้าหน้าที่มีการลงพื้นที่โรงเรียน
	6.2 อบรม “การปลูกพืชผักปลอดภัยจากสารพิษ”	✓	✓	ดำเนินการถ่ายทอดองค์ความรู้/
	6.3 ให้ความรู้การขยายพันธุ์พืช	✓	✓	การสาธิตด้านต่าง ๆ และติดตาม
	6.4 ให้ความรู้การเลี้ยงไก่พื้นเมือง/ไก่ไข่พระราชทาน	✓	✓	ให้คำแนะนำครูและนักเรียนอย่าง
	6.5 ให้ความรู้การเลี้ยงปลาในบ่อดิน/บ่อซีเมนต์	✓	✓	ต่อเนื่อง
	6.6 ให้ความรู้การปลูกพืชสมุนไพร/การดูแลจัดการ	✓	✓	
	6.7 ให้คำแนะนำการเตรียมแปลง/การผสมดิน/การใช้ปุ๋ยชีวภาพเพื่อฆ่าเชื้อราในดิน	✓	✓	
	6.8 ให้คำแนะนำการปลูกหม่อนกินผลและการตัดแต่งกิ่ง	✓	✓	
	6.9 ให้คำแนะนำการปลูกพืชผัก/การปลูกมะนาว	✓	✓	
	6.10 ให้คำแนะนำการปลูกผักเพื่ออนุรักษ์ดินและน้ำ	✓	✓	
	6.11 ให้คำแนะนำการปลูกบอนสีและการดูแลจัดการ	✓	✓	
	6.12 ให้คำแนะนำการเพาะเห็ดในโรงเรือนและการดูแลจัดการ	✓	✓	

7. ผลผลิตทางการเกษตร ปีงบประมาณ 2563

ในช่วงปีงบประมาณ 2563 โรงเรียนได้ดำเนินกิจกรรมตามโครงการส่งเสริมการเพิ่มผลิตผลในโรงเรียน โครงการเกษตรเพื่ออาหารกลางวันตามแนวพระราชดำริอย่างต่อเนื่อง และโรงเรียนได้รับผลผลิตทางการเกษตร ภายในแปลงเกษตร เน้นการผลิตทางการเกษตรที่มีความหลากหลายทั้งด้านพืช ด้านการเพาะเห็ด ด้านประมง และด้านปศุสัตว์ โดยเน้นผลิตที่นักเรียนสามารถปลูกและดูแลรักษาได้ง่าย รวมถึงไม้ผลตามฤดูกาล พร้อมนี้ ศูนย์ศึกษาการพัฒนาพิกุลทองฯ ได้ดำเนินการจัดเก็บข้อมูลผลผลิตทางการเกษตรที่โรงเรียนได้รับ นำไปประกอบอาหารกลางวันที่มีคุณค่าทางโภชนาการ และสามารถบริโภคอาหารที่ปลอดภัยจากสารพิษ โดยมีรายละเอียดการเก็บเกี่ยวผลผลิตทางการเกษตรในปีงบประมาณ 2563 ดังนี้

ที่	รายการผลผลิตทางการเกษตร	หน่วยนับ	จำนวน	หมายเหตุ
1	ด้านพืช			
	1.1 พืชผัก	กิโลกรัม	265	ผลผลิตเห็ดจัดรวมอยู่ในประเภทผัก
	1.2 ผลไม้	กิโลกรัม	79	
2	ด้านปศุสัตว์			
	2.1 ไก่เนื้อ	กิโลกรัม	93	ยังไม่มีผลผลิต
	2.2 ไก่ไข่พระราชทาน	ฟอง	-	
3	ด้านประมง			
	- ปลาตุ๊ก	กิโลกรัม	197	

