

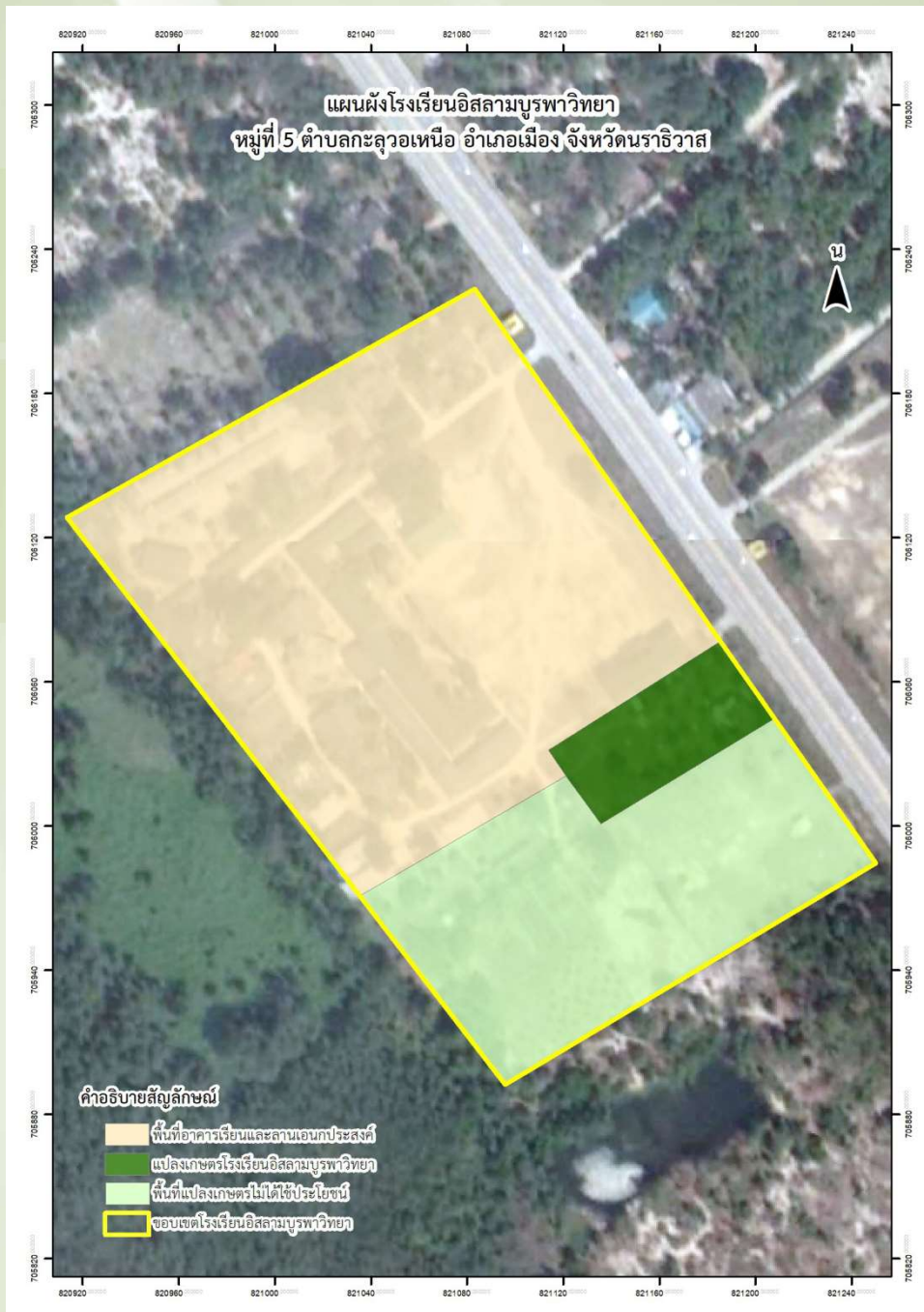
โครงการส่งเสริมการเพิ่มผลิตผลในโรงเรียนโครงการเกษตรเพื่ออาหารกลางวันตามแนวพระราชดำริ
สมเด็จพระกนิษฐาธิราชเจ้า กรมสมเด็จพระเทพรัตนราชสุดาฯ สยามบรมราชกุมารี

โรงเรียนอิสลามบูรพาวิทยา

หมู่ที่ 5 ตำบลกะลุวอเหนือ อำเภอเมือง จังหวัดนราธิวาส

1. ข้อมูลทั่วไป

โรงเรียนอิสลามบูรพาวิทยา ตั้งอยู่ที่บ้านใหม่ หมู่ที่ 5 ตำบลกะลุวอเหนือ อำเภอเมือง จังหวัดนราธิวาส สังกัดสำนักงานศึกษาเอกชนจังหวัดนราธิวาส สำนักงานคณะกรรมการส่งเสริมการศึกษาเอกชน กระทรวงศึกษาธิการ หรือชื่อที่เรียกติดปากของคนในท้องถิ่นว่า “ปอเนาะสะปอมหรือปอเนาะบูเกะตันหยง” เริ่มทำการเรียนการสอน ตั้งแต่ปี พ.ศ. 2517ดำเนินการเปิดโรงเรียนอย่างเป็นทางการ 15 พฤษภาคม 2518 และ ได้เข้าร่วมโครงการเกษตรเพื่ออาหารกลางวันตามพระราชดำริ เมื่อปี 2556 มีพื้นที่ทั้งหมด จำนวน 18 ไร่ 1 งาน 14 ตารางวา โดยจัดทำเป็นแปลงเกษตรในโครงการเกษตรเพื่ออาหารกลางวัน เนื้อที่ 2 ไร่



2. ข้อมูลบุคลากรและนักเรียน

ปัจจุบัน มีบุคลากรทั้งหมด จำนวน 53 ราย แบ่งเป็น ผู้รับใบอนุญาตและผู้จัดการ จำนวน 2 ราย ครูผู้สอน และบุคลากรอื่น ๆ จำนวน 51 ราย ดังนี้

บุคลากร	จำนวน (ราย)
บุคลากรทั้งหมด	53
1. ผู้รับใบอนุญาตและผู้อำนวยการ	1
2. ผู้จัดการโรงเรียน	1
3. ครูผู้สอนวิชาสามัญ	23
4. ครูผู้สอนวิทยาศาสตร์	28

ปีการศึกษา 2562 มีจำนวนนักเรียนตั้งแต่ระดับชั้นมัธยมศึกษาตอนต้นถึงระดับชั้นมัธยมศึกษาตอนปลาย รวมทั้งหมด จำนวน 428 ราย แบ่งเป็น นักเรียนระดับชั้นมัธยมศึกษาตอนต้น 263 ราย และระดับชั้นมัธยมศึกษาตอนปลาย จำนวน 165 ราย

ระดับชั้น	จำนวนนักเรียน (ราย)		
	ปี 2560	ปี 2561	ปี 2562
ปฐมวัย	-	-	-
ประถมศึกษา	-	-	-
มัธยมศึกษาตอนต้น	192	177	263
มัธยมศึกษาตอนปลาย	152	138	165
รวม	344	315	428

3. ข้อมูลการเสด็จติดตามโครงการตามพระราชดำริ

สมเด็จพระกนิษฐาธิราชเจ้า กรมสมเด็จพระเทพรัตนราชสุดาฯ สยามบรมราชกุมารี เสด็จพระราชดำเนิน ทรงติดตามผลการดำเนินงานโครงการเกษตรเพื่ออาหารกลางวันตามพระราชดำริ และทรงเยี่ยมเยียนโรงเรียน อิสลามบูรพาวิทยา รวมทั้งหมด จำนวน - ครั้ง โดยมีรายละเอียดดังนี้

ลำดับ	วัน/เดือน/ปี
-	-
-	-
-	-

4. แปลงเกษตรโครงการเกษตรเพื่ออาหารกลางวัน

โรงเรียนอิสลามบูรพาวิทยา มีพื้นที่ทั้งหมด 18 ไร่ 1 งาน 14 ตารางวา จัดทำเป็นแปลงเกษตรโครงการเกษตรเพื่ออาหารกลางวันในพื้นที่ 2 ไร่ โดยในปี 2563 มีการดำเนินกิจกรรมภายในแปลงเกษตร ดังนี้

1. ด้านพืช

- 1.1 ปลุกผักโดยใช้วิธีบล็อกกันเป็นแนว ขนาด 1.0 x 5.0 เมตร จำนวน 7 แปลง
ดำเนินการปลุก ผักบุ้ง, ผักกาดกวางตุ้ง ฯลฯ
- 1.2 ปลุกผักลงดิน จำนวน 18 หลุม
ดำเนินการปลุก ข้าวโพดหวาน, มะเขือยาว, กระเจี๊ยบเขียว ฯลฯ
- 1.3 ปลุกพืชผักในโรงเรือนกางมุ้ง จำนวน 1 โรงเรือน
ดำเนินการปลุก มะเขือยาว, กระเจี๊ยบเขียว ฯลฯ
- 1.4 ปลุกมะนาวในปล้องบ่อซีเมนต์ จำนวน 4 ปล้อง
- 1.5 เพาะเห็ดนางฟ้าในโรงเรือน ขนาด 3.0 x 4.0 เมตร จำนวน 1 โรงเรือน
ดำเนินการเพาะเห็ด ปีกะ 2 รุ่น โดยสามารถจุกก้อนเชื้อเห็ด จำนวน 900 ก้อน

2. ด้านประมง

เลี้ยงปลาในบ่อซีเมนต์ ขนาด 5.0 x 9.0 เมตร จำนวน 2 บ่อ
ดำเนินการ เลี้ยงปลาดุกบิ๊กอุย จำนวน 4,000 ตัว

3. ด้านปศุสัตว์

เลี้ยงเป็ดไข่พระราชทานแบบปล่อยลานในโรงเรือน ขนาด 3.0 x 9.0 เมตร จำนวน 2 โรงเรือน
ดำเนินการ เลี้ยงไก่ไข่พระราชทาน จำนวน 50 ตัว



หมายเหตุ : ข้อมูลกิจกรรมแปลงเกษตร เดือนธันวาคม 2563 ซึ่งทางโรงเรียนมีการเปลี่ยนแปลงย้ายแปลงเกษตร (อยู่ระหว่างการดำเนินการจัดวางรูปแบบแปลงเกษตรให้มีความเหมาะสมและมีประสิทธิภาพ)

5. แผนผังแปลงเกษตรโครงการเกษตรเพื่ออาหารกลางวัน



6. การสนับสนุนโครงการเกษตรเพื่ออาหารกลางวันโดยศูนย์ศึกษาการพัฒนาพิกุลทองฯ

ศูนย์ศึกษาการพัฒนาพิกุลทองฯ ได้สำรวจข้อมูลกิจกรรมการดำเนินงานสนองพระราชดำริโครงการเกษตรเพื่ออาหารกลางวัน โรงเรียนอิสลามบูรพาวิทยา ตั้งแต่ปี 2556-2563 ทั้งการสนับสนุนวัสดุอุปกรณ์ทางการเกษตร สนับสนุนปัจจัยการผลิตต่าง ๆ อาทิ ด้านดิน ด้านพืช ด้านประมง ด้านปศุสัตว์ ฯลฯ การจัดอบรม/การถ่ายทอดองค์ความรู้ การสาธิตและการติดตามให้คำแนะนำการทำเกษตรอย่างต่อเนื่อง เพื่อให้นักเรียนมีความรู้และเข้าใจในการทำเกษตร สามารถนำผลผลิตมาประกอบอาหารกลางวันในโรงเรียน ตลอดจนการนำองค์ความรู้ไปปฏิบัติที่บ้านของตนเองได้ โดยมีรายละเอียดการส่งเสริมและการสนับสนุนในกิจกรรมต่าง ๆ ดังนี้

ที่	รายการ	ปี 56-62	ปี 63	หมายเหตุ
1	สนับสนุนวัสดุอุปกรณ์ทางการเกษตร			
	1.1 หน้าดิน	-	✓	
	1.2 ดินผสม	-	-	
	1.3 บล็อกปุ๋ยหมัก (ปูนซีเมนต์)	-	-	
	1.4 ล้อย่างรถยนต์ที่ใช้แล้ว	-	✓	
	1.5 จอบด้ามเหล็ก	-	-	
	1.6 คราดด้ามเหล็ก	-	-	
	1.7 สายยางรดน้ำต้นไม้	-	-	
	1.8 อวนตาข่ายทำค้ำพืชผัก	-	-	
2	สนับสนุนวัสดุการปรับปรุงบำรุงดิน			
	2.1 ปูนขาว	-	✓	
	2.2 วัสดุสำหรับสาธิตการทำปุ๋ยหมัก (กากทะเลลายปาล์ม, ปุ๋ยคอก, ปุ๋ยเคมี 46-0-0 สารเร่งซูเปอร์ พด.1)	✓	✓	สนับสนุนเมื่อปี 57, 58
	2.3 วัสดุสำหรับสาธิตการทำน้ำหมักชีวภาพ (ผลไม้, กากน้ำตาล, สารเร่งซูเปอร์ พด.2)	✓	✓	สนับสนุนเมื่อปี 57, 58
	2.4 หญ้าแฝก	-	-	
3	สนับสนุนปัจจัยการผลิต (ด้านพืช)			
	3.1 เมล็ดพันธุ์พืช ได้แก่ ข้าวโพดหวาน, ผักบุ้ง, คენห่า, ผักกาดกวางตุ้ง, ถั่วพู, พริกขี้หนู, ฯลฯ	✓	✓	สนับสนุนเมื่อปี 57, 58
	3.2 ต้นกล้าผัก ได้แก่ มะเขือเปราะ, ชะอม, พักแพง กระเจี๊ยบเขียว, กะเพรา, โหระพา, ผักหวาน, ฯลฯ	-	-	
	3.3 ต้นพันธุ์ไม้ผล/ไม้ยืนต้น ได้แก่ มะพร้าว น้ำหอม, มะม่วง, หม่อนกินผล, มะละกอ, มะนาว ฯลฯ	✓	✓	สนับสนุนเมื่อปี 57, 58
	3.4 ต้นพันธุ์สมุนไพร	✓	-	
	3.5 ก้อนเชื้อเห็ด (เห็ดนางฟ้า)	✓	✓	สนับสนุนเมื่อปี 57, 58
	3.6 บอนสี	-	-	

ที่	รายการ	ปี 56-62	ปี 63	หมายเหตุ
4	สนับสนุนปัจจัยการผลิต (ด้านปุ๋ยสัตว์)			
4.1	ไก่พันธุ์พื้นเมืองลูกผสม	-	-	
4.2	ไก่ไข่พระราชทาน	-	-	
4.3	เปิดไข่พระราชทาน (เพศเมีย)	-	✓	
4.4	ไก่ไข่ลูกผสม	-	-	
4.5	อาหารไก่ลูกผสม	-	-	
4.6	อาหารเปิดไข่สำเร็จรูป	-	✓	
4.7	ยาละลายน้ำ (ไบโอ B12)	-	✓	
5	สนับสนุนปัจจัยการผลิต (ด้านประมง)			
5.1	พันธุ์ปลาตกบึกอูย	-	-	
5.2	อาหารปลาสำเร็จรูป	-	-	
6	การถ่ายทอดองค์ความรู้/สาธิต/ติดตามให้คำแนะนำ			
6.1	สาธิตการทำ/การใช้ปุ๋ยหมักและน้ำหมักชีวภาพ	✓	✓	เจ้าหน้าที่มีการลงพื้นที่โรงเรียนดำเนินการถ่ายทอดองค์ความรู้/การสาธิตด้านต่าง ๆ และติดตามให้คำแนะนำครูและนักเรียนอย่างต่อเนื่อง
6.2	อบรม “การปลูกพืชผักปลอดภัยจากสารพิษ”	-	✓	
6.3	ให้ความรู้การขยายพันธุ์พืช	✓	✓	
6.4	ให้ความรู้การเลี้ยงไก่พื้นเมือง/ไก่ไข่พระราชทาน/เปิดไข่พระราชทาน	-	✓	
6.5	ให้ความรู้การเลี้ยงปลาในบ่อดิน/บ่อซีเมนต์	✓	✓	
6.6	ให้ความรู้การปลูกพืชสมุนไพร/การดูแลจัดการ	✓	✓	
6.7	ให้คำแนะนำการเตรียมแปลง/การผสมดิน/การใช้ปุ๋ยชีวภาพเพื่อฆ่าเชื้อราในดิน	-	-	
6.8	ให้คำแนะนำการปลูกหม่อนกินผลและการตัดแต่งกิ่ง	✓	✓	
6.9	ให้คำแนะนำการปลูกพืชผัก/การปลูกมะนาว	-	✓	
6.10	ให้คำแนะนำการปลูกแฝกเพื่ออนุรักษ์ดินและน้ำ	-	-	
6.11	ให้คำแนะนำการปลูกบอนสีและการดูแลจัดการ	-	✓	
6.12	ให้คำแนะนำการเพาะเห็ดในโรงเรือนและการดูแลจัดการ	-	-	



7. ผลผลิตทางการเกษตร ปีงบประมาณ 2563

ในช่วงปีงบประมาณ 2563 โรงเรียนได้ดำเนินกิจกรรมตามโครงการส่งเสริมการเพิ่มผลิตผลในโรงเรียน โครงการเกษตรเพื่ออาหารกลางวันตามแนวพระราชดำริอย่างต่อเนื่อง และโรงเรียนได้รับผลผลิตทางการเกษตร ภายในแปลงเกษตร เน้นการผลิตทางการเกษตรที่มีความหลากหลายทั้งด้านพืช ด้านการเพาะเห็ด ด้านประมง และด้านปศุสัตว์ โดยเน้นผลิตที่นักเรียนสามารถปลูกและดูแลรักษาได้ง่าย รวมถึงไม้ผลตามฤดูกาล พร้อมนี้ ศูนย์ศึกษาการพัฒนาพิกุลทองฯ ได้ดำเนินการจัดเก็บข้อมูลผลผลิตทางการเกษตรที่โรงเรียนได้รับ นำไปประกอบอาหารกลางวันที่มีคุณค่าทางโภชนาการ และสามารถบริโภคอาหารที่ปลอดภัยจากสารพิษ โดยมีรายละเอียดการเก็บเกี่ยวผลผลิตการเกษตรในปีงบประมาณ 2563 ดังนี้

ที่	รายการผลผลิตทางการเกษตร	หน่วยนับ	จำนวน	หมายเหตุ
1	ด้านพืช		149	
	1.1 ผักบุ้ง	กิโลกรัม	70	
	1.2 ข้าวโพดหวาน	กิโลกรัม	54	
	1.3 เห็ดนางฟ้า	กิโลกรัม	25	
2	ด้านปศุสัตว์			
	เปิดไข่พระราชทาน	ฟอง	-	- ยังไม่ให้ผลผลิต - เริ่มเลี้ยงวันที่ 11 กันยายน 2563
3	ด้านประมง			
	- ปลาตุ๊ก	กิโลกรัม	120	

